

EXPEDITION

PROCES-VERBAL DESCRIPTIF

Adeline JEAN
Huissier de Justice
1 C Rue Emile Boyoud
04600 CHATEAU-ARNOUX-
SAINT-AUBAN
☎ : 04 92 37 29 08
Compte affecté
Crédit Agricole PCA

adelinejean-huissier@orange.fr



REFERENCE ETUDE
N° 12

L'AN DEUX MILLE VINGT TROIS ET LE VINGT DEUX JUIN

A LA DEMANDE DE :

LA BANQUE POPULAIRE AUVERGNE RHONE ALPES, Nouvelle dénomination de la BANQUE POPULAIRE DES ALPES, Société Anonyme Coopérative de Banque Populaire à capital variable, régie par les articles L 512-2 et suivants du Code Monétaire et Financier et l'ensemble des textes relatifs aux Banques Populaires et aux Etablissements de Crédit, immatriculée au RCS de LYON sous le N° 605 520 071 dont le siège social est 4 Boulevard Eugène Deruelle, 69003 LYON, prise en la personne de son représentant légal domicilié es qualité audit siège,

Ayant pour Avocat Postulant Maître Olivier DE PERMENTIER, Avocat au Barreau des ALPES de HAUTE PROVENCE, membre de la SCP TOMASI GARCIA et Associés dont le cabinet est sis Centre d'Affaires Axe Sud, avenue Joseph Cugnot à 04 100 MANOSQUE (tel : 04.92.71.13.16 – Fax : 04.92.72.26.93)

En vertu :

D'une Ordonnance rendue par le Juge de l'Exécution près le Tribunal Judiciaire de DIGNE LES BAINS en date du 09.05.2023, sur requête et D'un Jugement rendu par le Tribunal Judiciaire de DIGNE LES BAINS en date du 16.02.2022 dont copies sont annexées au présent

Et nous autorisant à dresser un Procès-Verbal Descriptif d'un ensemble immobilier comprenant les lots n°1, 2, 3, 4, 5 et 6 d'un immeuble sis 04700 ORAISON, angle de rue Elie Louis Julien et rue Jules Bourdin, Cadastéré Section G n°390 pour 1a et 15ca, lieudit le Village.

Soit le Lot n°1 :

Le rez de chaussée de l'immeuble composé d'un magasin en façade sur la Rue Elie Louis Julien, une cuisine éclairée par une fenêtre rue Jules Bourdin et une cave sous le magasin, avec les 300/1000èmes des parties communes au sol.

Soit le Lot n°2 :

Tout le 1^{er} étage comprenant : cuisine, arrière cuisine, chambre avec alcôve, chambre avec petite pièce annexe sous la montée d'escalier, cabinet d'aisances avec les 300/1000èmes des parties communes et du sol.

Soit le Lot n°3:

Au 2eme étage, une cuisine avec placard et alcôve prolongeant au couchant le palier du 2eme étage avec les 150/1000èmes des parties communes et du sol

Soit le Lot n°4 :

Au 2eme étage, deux chambres éclairées chacune par une fenêtre au midi de la rue Elie Louis Julien, dont l'une possède une petite pièce attenante sous la montée d'escaliers, avec les 150/1000èmes des parties communes et du sol

Soit le Lot n°5 :

La moitié indivise des combles côté levant, avec les 50/1000èmes des parties communes et du sol.

Soit le Lot n°6 :

La moitié des combles côté couchant, avec les 50/1000èmes des parties communes et du sol.

Et en vertu des dispositions du Code des Procédures Civiles d'Exécution,

Nous,

Adeline JEAN, Huissier de Justice près le Tribunal de Grande Instance de Digne les Bains, en la résidence de CHATEAU-ARNOUX-SAINT-AUBAN (A.H.P.), 1 C Rue Emile Boyoud, y demeurant, soussignée,

Nous nous sommes transportés ce jour à 14 Heures 00 sur la Commune de ORAISON 04700 sur les lots n°1, 2, 3, 4, 5 et 6 d'un immeuble sis 04700 ORAISON, angle de rue Elie Louis Julien et rue Jules Bourdin, Cadastré Section G n°390 pour 1a et 15ca, lieudit le Village et avons procédé au procès-verbal descriptif suivant en présence continue de :

Madame _____, propriétaire indivise

Nous constatons que le bien dont s'agit est une vaste demeure de village à l'angle des rues Elie Louis Julien et Jules Bourdin en plein centre-ville de la commune d'ORAISON.



La façade est datée avec quelques fissures d'usage.

Les huisseries et volets en bois sont hors d'âge.

L'entrée s'effectue par une porte bois et vitrage ancienne au 2 Rue Jules Bourdin.



La façade côté Rue Jules Bourdin est couverte d'un enduit beige avec quelques fissures mais en bon état d'usage.

Les volets bois sont hors d'âge.



Au rez de chaussée, il existe la montée d'escalier vers le premier étage, face à la porte d'entrée puis un espace à gauche desservant une petite pièce contenant une vieille cuve à mazout et les deux pièces du bas.



La petite pièce a été fermée avec une cloison en placoplatre non jointée, en état d'usage.

Les reste de cette pièce est « dans son jus ».



La pièce principale est constituée d'un vaste espace avec cuisine ouverte.

Deux fenêtres PVC blanche ouvre sur la Rue Elie Louis Julien.

Les murs et plafonds couverts de peintures sont en mauvais état, le sol est couvert d'un parquet flottant en mauvais état.





L'espace cuisine est carrelé au sol et comprend des meubles bas en bois et une banque centrale avec évier.





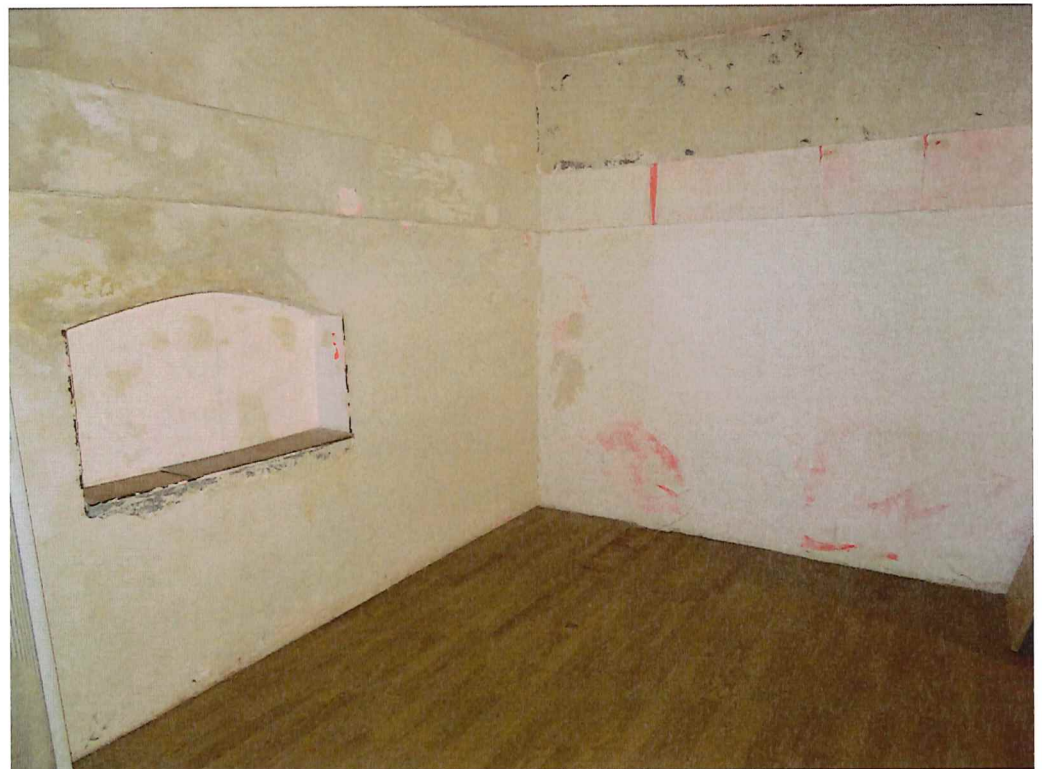
Il existe à l'arrière de cette pièce un espace chambre.

Le sol est couvert de parquet flottant en mauvais état.

Les murs sont brut avec traces d'humidité et de peinture de couleur variée.

Le plafond blanc présente de nombreuses traces d'infiltrations et un vaste trou en entrant à gauche est colmaté grossièrement.

Une fenêtre PVC blanche ouvre sur la Rue Jules Bourdin.







A droite avant l'accès à cette pièce, il existe la porte desservant la cave sous la maison et un espace salle d'eau.

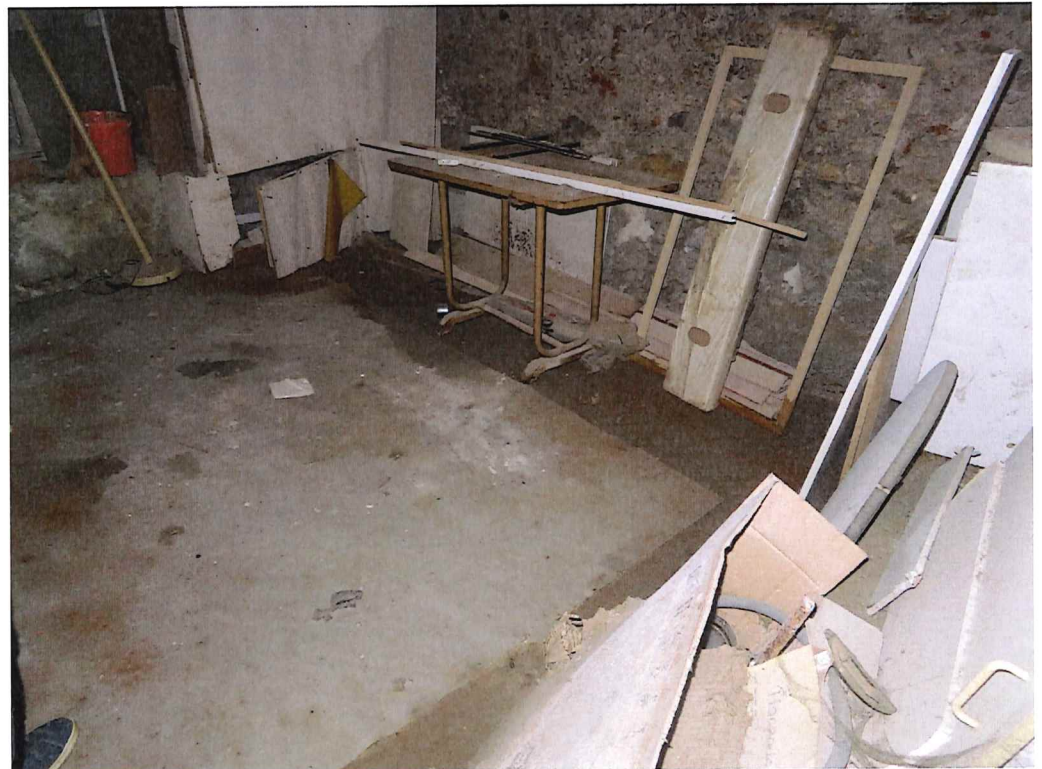


Le sol et une vaste hauteur de mur de la salle d'eau sont faïencé en bon état d'usage.

Il existe une cabine de douche, un meuble deux portes vasque et un WC en état d'usage.



Nous descendons vers la cave voutée avec sol brut, saine et en bon état.



Nous nous dirigeons ensuite vers le premier étage grâce à la montée d'escalier couverte de tommettes anciennes et datées.



Il existe à cet étage deux pièces à gauche, un espace ancien sanitaire face à la montée d'escalier et une pièce à droite.

La pièce fond gauche,

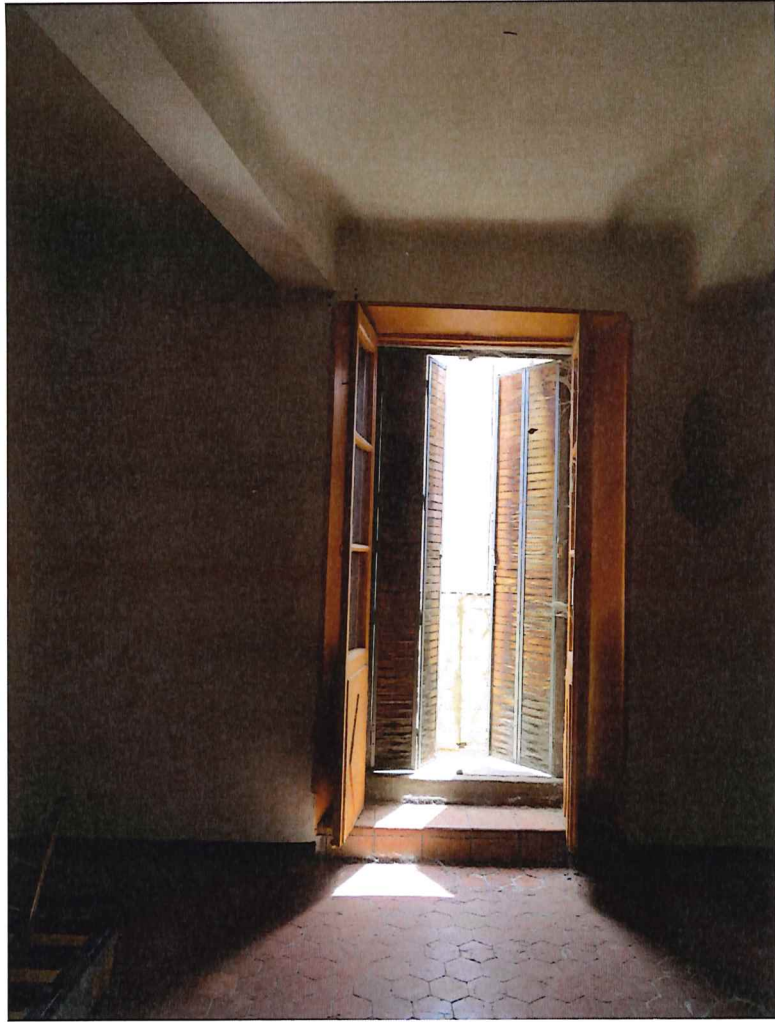
Il existe au sol des tommettes anciennes en bon état d'usage.

Les murs et plafond sont peints en blanc et orange, en état d'usage.

Une vaste porte fenêtrée en bois datée ouvre sur un balcon côté Rue Elie Louis Julien.

La pièce comprend un vaste placard non aménagé en partie droite et une cheminée en partie centrale du mur droit.





La pièce gauche,

Il existe au sol des tommettes anciennes état d'usage avec quelques tommettes manquantes.

Les murs et plafond sont peints en blanc et vert, en état d'usage.

Une vaste porte fenêtre en bois datée avec vitrage cassé ouvre sur un balcon côté Rue Elie Louis Julien.

La pièce comprend une cheminée en partie centrale du mur gauche.

Une porte au fond à gauche de la pièce ouvre sur un renforcement « dans son jus ».



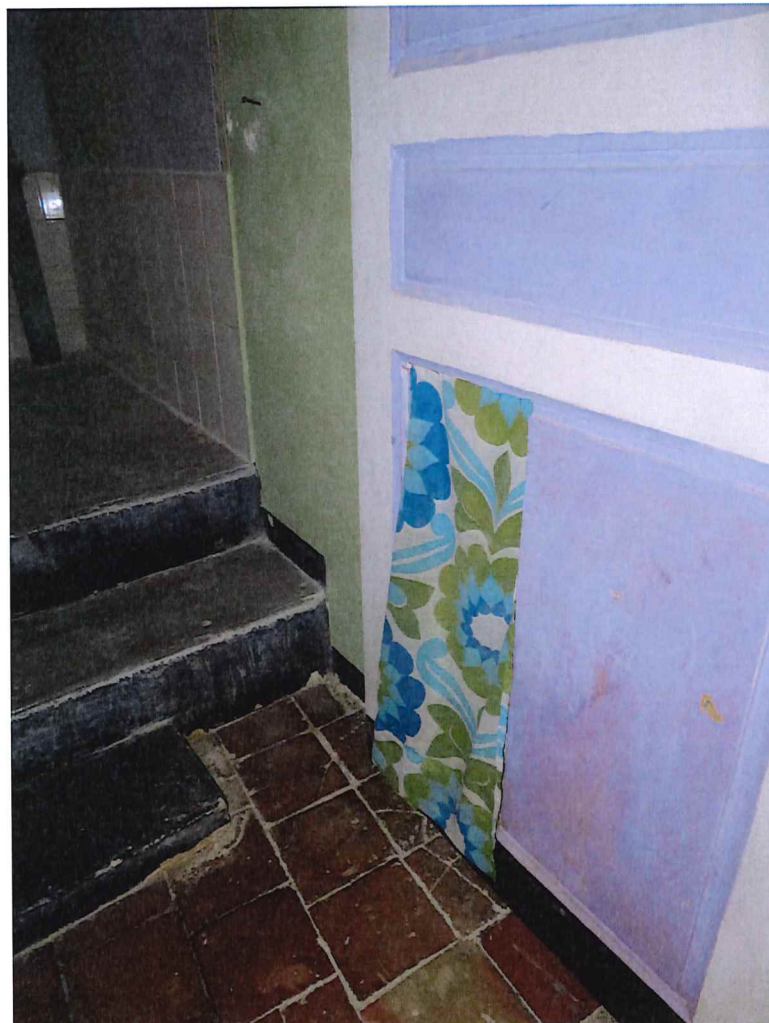




Sur le palier de ce premier étage, il existe une pièce ancien sanitaire peinte en bleu et vert avec faïence en partie basse.

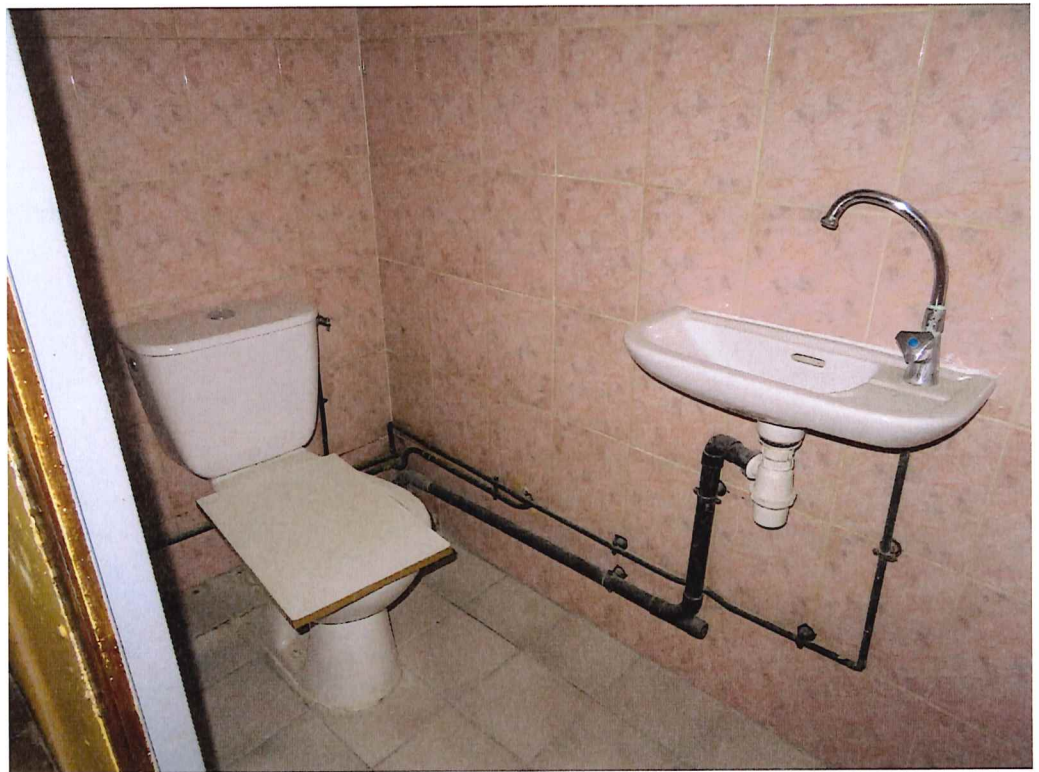


La porte bois permettant l'accès à cet espace est peinte grossièrement avec un trou en partie basse.





Il existe également sur ce palier un espace sanitaire faïencé avec WC sur pied et lave mains.



Au 1^{er} étage partie droite,

Le mur de gauche est partiellement décroûté, en très mauvais état.

Il existe au sol des carreaux de ciment ancien en bon état d'usage.

Les murs et plafond sont peints de couleurs différentes, en état d'usage.



Le plafond présente par endroit des traces d'infiltrations importantes.



La pièce à droite est une ancienne cuisine, le mur face est faïencé en partie basse.

Une fenêtre en bois datée avec vitrage cassé ouvre sur la rue Jules Bourdin.





Une porte au fond gauche de cet espace ouvre sur une salle d'eau faïencée avec chauffe-eau, lavabo et bac à douche, en état d'usage.





Nous poursuivons l'ascension vers le 2eme étage qui se décompose de la même manière.



La pièce gauche,

Il existe au sol un vinyl aspect parquet en mauvais état avec traces d'infiltration.

Les murs et plafond sont peints en jaune et blanc, en mauvais état.

La fenêtre en bois est en mauvais état d'usage.





Il existe au fond à gauche de cette pièce une salle d'eau avec toilettes au sol, bac à douche et lavabo, le tout dans son jus.







La pièce fond gauche,

Il existe au sol un vinyl aspect parquet en mauvais état avec traces d'infiltration.

Les murs et plafond sont peints blanc, en mauvais état et écaillé.

La fenêtre en bois est en mauvais tat d'usage.





Il existe dans cette pièce plusieurs placards muraux non aménagés et une cheminée



La pièce de droite,

Il existe au sol un vinyl aspect parquet en mauvais état, gondolé avec traces d'infiltration.

Les murs et plafond sont peints en noir et blanc, en état d'usage.

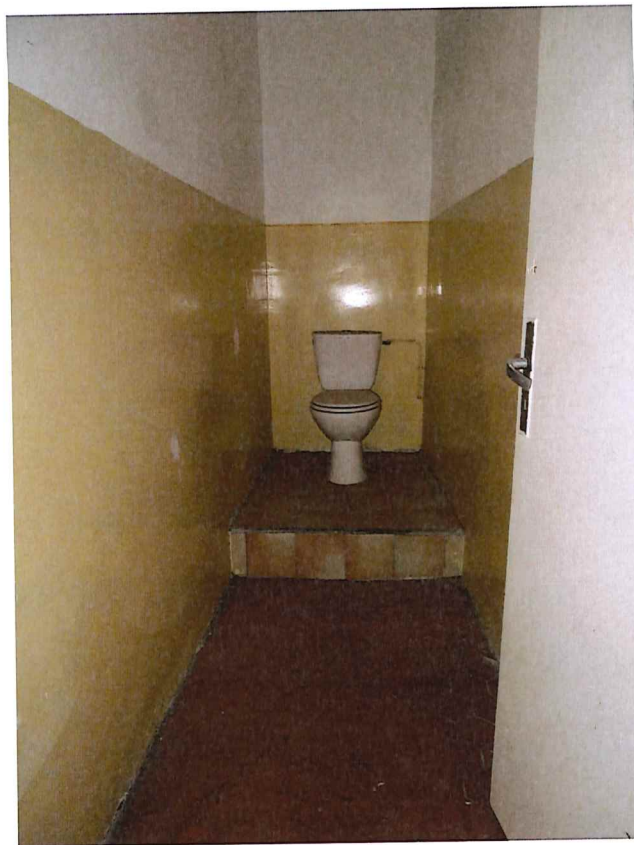
La fenêtre en bois est en état d'usage.





Le palier de cet étage est couvert de tommettes et comprend également un espace sanitaire daté.





**Nous montons à présent vers les combles,
La cage d'escalier est altérée.**



Il existe en partie droite un vaste espace avec mezzanine.

Le sol est couvert de carrelage type tommettes anciennes en état d'usage.

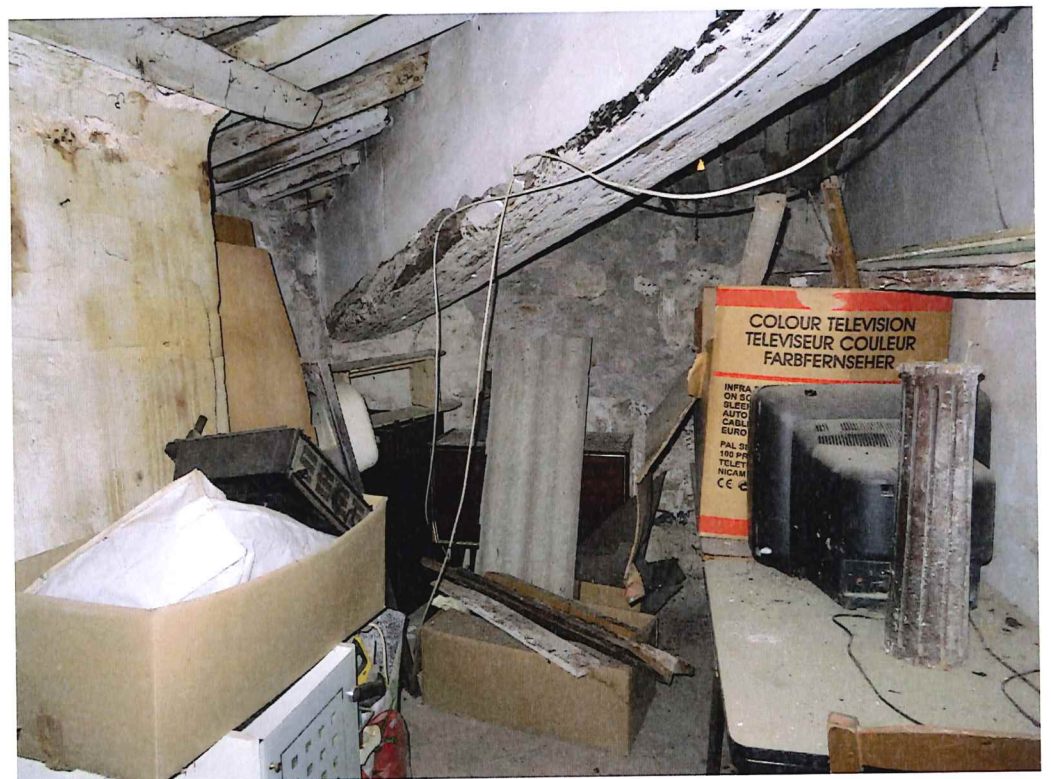
Les poutres sont dans un état correct.

Les huisseries bois sont hors d'âge.





Il existe une petite pièce à gauche en sous pente, dans son jus.





Telles sont nos constatations.

**Et de tout ce que dessus, nous avons dressé le présent Procès-Verbal
Descriptif pour servir et valoir ce que de droit.**

